



Elementos Destacados del Sistema de Información Regional

Producción agrícola

Región Centro Norte Costera

Mayo 2021

Tabla de contenido

Características del Sistema de Información Regional3

Producción vegetal en la región CNC5

1.1 Financiamiento 7

1.2 Semillas 7

1.3 Fertilizantes 9

1.4 Plaguicidas..... 11

1.5 Cosecha y Comercialización 12

1.6 Tecnologías y asistencia técnica..... 12

1.7 Comportamiento de la Producción 13

1.8 Costos de Producción 14

1.9 Transportes y expectativas 15

Sistemas de producción animal en la región CNC17

2.1 Producción avícola 18

2.2 Producción bovina 18

2.2.1 Producción vacuna 19

2.2.2 Producción bufalina 20

2.3 Producción caprina/ovina 21

2.4 Producción porcina 21

<i>Equipamiento e infraestructura.....</i>	<i>22</i>
Maquinarias y equipos.....	22
Infraestructura	22
Energía y Servicios	23
<i>Condiciones de Empleo y Mano de Obra</i>	<i>25</i>
<i>Aspectos resaltantes de la producción agrícola en la región Centro Norte Costera</i>	<i>27</i>

Características del Sistema de Información Regional

El presente informe señala los resultados acerca de la producción agrícola y aspectos relacionados, correspondiente a la región Centro Norte Costera en pequeños poblados de áreas agrícolas, dividida en tres (3) subregiones, diez (10) áreas geográficas y 19 poblaciones, con el propósito de dar seguimiento de la situación agroalimentaria de Venezuela y su evaluación, para la divulgación entre los actores sociales, económicos y políticos involucrados e interesados.

El procedimiento consistió en aplicar un cuestionario a expertos calificados de la comunidad para conocer la situación de los sistemas de producción agrícola vegetal y animal y de la infraestructura y mano de obra relacionada, con preguntas cerradas que permitieron analizar sucintamente la información y reflejarla en tablas dinámicas en hojas de cálculos y un tablero de salida con información visual del área geográfica y gráficos y que están disponibles al público en la página web de la Red Agroalimentaria.

Destacamos que la investigación tiene carácter cualitativo por lo que no responde a los parámetros de una encuesta por muestreo probabilístico y los porcentajes expresados en los resultados reflejan las percepciones de informantes calificados que hacen vida en la región, teniendo siempre presente que las percepciones de la gente influyen sus expectativas.

Cuadro 1. Localidades de la región Centro Norte Costera consideradas para la investigación. Mayo 2021.

Subregión	Aéreas Geográficas	Población
Valles Altos de Carabobo y Yaracuy (VACyY)	Valle de Chirgua	Chirgua
	Valles Altos de Carabobo	Montalbán
		Miranda
		Canoabo
	Valles Altos de Yaracuy	Nirgüa
Depresión del Lago de Valencia y Valles Costeros (DLVyVC)	Depresión del Lago de Valencia	Vista Alegre (Mariara)
		San Mateo
		Zuata
		Güigüe
		Turagua
		Tocorón
		Los Bagres (Tucutunemo)
		San Francisco de Asís
	Cordillera de la Costa y Valles Costeros	Colonia Tovar
	Ocumare de la Costa	
Barlovento	Barlovento Sur	El Clavo
		El Guapo
	Barlovento Costa	Cúpira
	Barlovento Norte	El Café

Producción vegetal en la región CNC

La producción vegetal tiene una amplia presencia en la región Centro Norte Costera en las tres subregiones consideradas para la investigación, para lo cual se indagó acerca de los tres principales rubros en e área de influencia, encontrándose entre los principales el maíz, cacao y caña de azúcar ocupando el 57,89 % de la región; seguido en orden de otros rubros donde se destacan en la población de Miranda del estado Carabobo el tabaco, otras hortalizas como ají, cebollín y cilantro y el plátano (Figura 1).

Al indagar acerca de los segundos rubros en importancia cultivados en la región, destacan el cultivo de Ocumo con 15,79%, seguido de otras hortalizas (15,59%), caraota (10,53%) y cambur (10,53%); y como terceros rubros de importancia cultivados en la región, se encuentra otras hortalizas (22,22%), ocumo (11,11%), plátano (11,11%) y cítricos (11,11%).

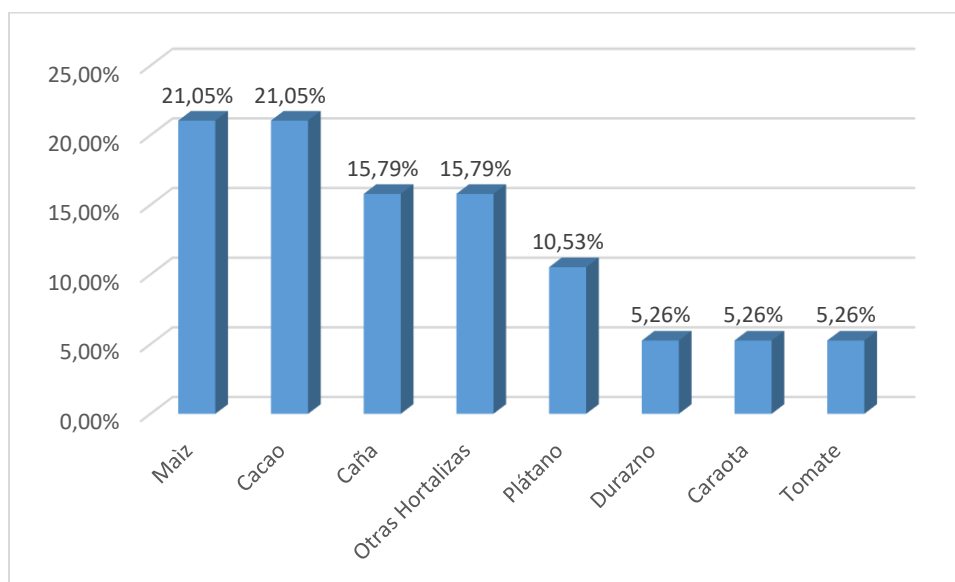


Figura 1. Principales rubros cultivados en la región CNC. Mayo 2021.

En los cuadros 2,3 y 4 a continuación, se presentan los 3 principales rubros cultivados para cada una de las subregiones involucradas que nos permite una visión más detallada de cada una con particularidades agroclimáticas diferentes y donde observamos una variedad de cultivos.

Cuadro 2. Principales cultivos de la subregión Valles Altos de Carabobo y Yaracuy en orden de importancia. Mayo 2021.

Localidad	Principal rubro Cultivado	Segundo rubro cultivado	Tercer rubro Cultivado
Canoabo	Plátano	Ocumo	Cítricos (Mandarina)
Chirgua	Maíz	Caraota	Papa
Miranda	Tabaco	Ají	Maíz
Montalbán	Caraota	Ají	Cítricos (Naranja)
Nirgua	Caraota	Tomate	Ají

Cuadro 3. Principales cultivos de la subregión Depresión del Lago de Valencia y Valles Costeros en orden de importancia. Mayo 2021.

Localidad	Principal rubro cultivado	Segundo rubro cultivado	Tercer rubro cultivado
Colonia Tovar	Durazno	Papa	Tomate
Güigüe	Tomate	Caraota	Ají, cebollín y cilantro
Ocumare	Plátano	Cacao	Aguacate
San Francisco de Asís	Ají, cebollín y cilantro	Pimentón	-
San Mateo	Caña	Cambur	Ají, cebollín y cilantro
Tocoron	Caña	Maíz	Ají, cebollín y cilantro
Tucutunemo	Maíz	Cebolla	Caraota
Turagua	Caña	Ají, cebollín y cilantro	Cambur
Vista Alegre	Maíz	Cambur	Mango
Zuata	Maíz	Mango	Caña

Cuadro 4. Principales cultivos de la subregión Barlovento en orden de importancia. Mayo 2021.

Localidad	Principal Rubro cultivado	Segundo Rubro cultivado	Tercer Rubro cultivado
Cúpira	Cacao	Yuca	Ocumo
El Café	Cacao	Ocumo	Plátano
El Clavo	Cacao	Plátano	Ocumo

El Guapo	Cacao	Ocumo	Plátano
-----------------	-------	-------	---------

1.1 Financiamiento

En relación con el financiamiento para llevar a cabo la producción de los principales rubros cultivados en el 48% de la región se realiza por autofinanciamiento, seguido por 17% a través de intermediarios, 21% asociación de productores o la agroindustria, 10% proveedores de insumos y 3% a través de la banca.

En la subregión de Barlovento, los informantes calificados han indicado que *“los créditos a través del Estado han brillado por su ausencia”*, y cuando el financiamiento es a través de intermediarios se usa la venta por adelantado para poder cubrir al menos el 50% de los costos de producción para ser pagado con la cosecha, sin embargo esta modalidad ha disminuido por la falta de confianza hacia algunos productores que en ocasiones no pueden cumplir con el pago de la deuda adquirida ya que se han visto afectados por la inflación, el uso del pago en moneda extranjera (US\$) y la diferencia del tipo de cambio y rezago cambiario.

Por otra parte, en la subregión Valles Altos de Carabobo y Yaracuy, específicamente en la localidad de Chirgua, el financiamiento recibido para la siembra de maíz, lo hacen a través de un paquete tecnológico que brinda Fundación DANAC, que incluye fertilizantes, agroquímicos e incluso asistencia técnica.

En la subregión Depresión del Lago de Valencia Y Valles Costeros destaca el autofinanciamiento para la siembra; por ejemplo, en la localidad de Tocoron del estado Aragua el financiamiento de los cultivos es por cuenta propia de los productores los cuales venden sus productos tanto directamente a puerta de finca como a intermediarios. Un productor señala que la falta de financiamiento tanto de la banca pública como privada ha incidido en la disminución de la superficie sembrada, efecto que incluso se observa en la agroindustria que tiene plantaciones de caña de azúcar para su procesamiento.

1.2 Semillas

Entre los proveedores de semillas para los diferentes rubros cultivados los productores figuraron como los principales para la región en un 27%, seguido de casas comerciales (26%) y en tercer lugar intermediarios (21%) (Figura 2).

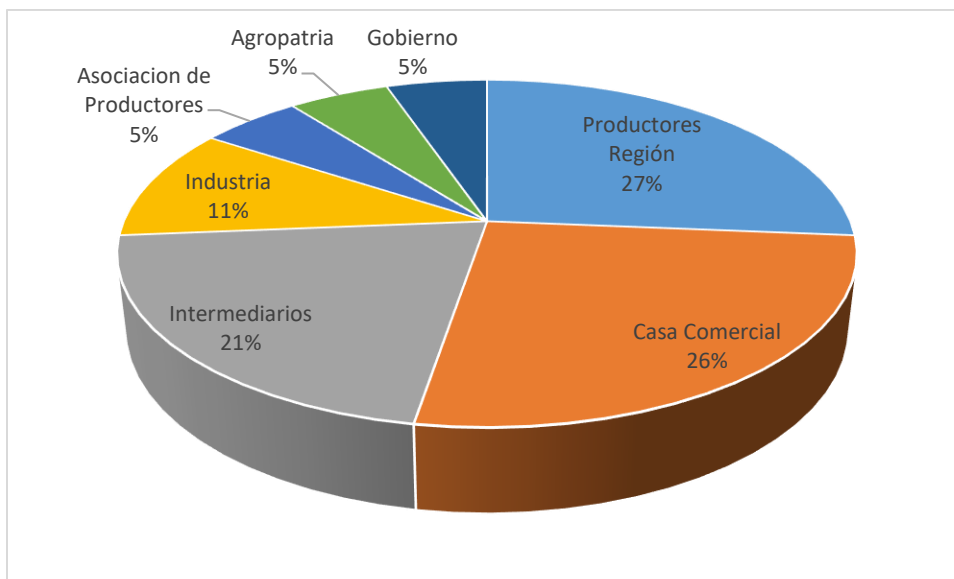


Figura 2. Principales proveedores de semilla en la región CNC. Mayo 2021.

En la subregión VAC y Y, para los cultivos de caraota y plátano es muy común el uso de semillas de cosechas anteriores y en el caso del cultivo de maíz algunos proveedores que destacan son Danac, Seminaca y Shiveca. En el caso del cultivo de cacao, de gran importancia para Barlovento, las semillas se consiguen en viveros que en su mayoría no están certificados lo cual, en un futuro no muy lejano, se podría convertir en un grave problema fitosanitario para el cultivo. En esta misma subregión se programó una entrega de semillas de maíz certificados, la cual no llegó a tener gran impacto en el rubro, debido a pedidas por condiciones climáticas adversas, ataque de plagas y el área de siembra fue muy poca. En líneas generales la tendencia en la región CNC, es que en el 42% de localidades se emplea las semillas de cosechas anteriores, 26% certificada híbrido, 11% certificada variedad y 21% otros tipos de semillas y/o propagaciones (Figura 3).

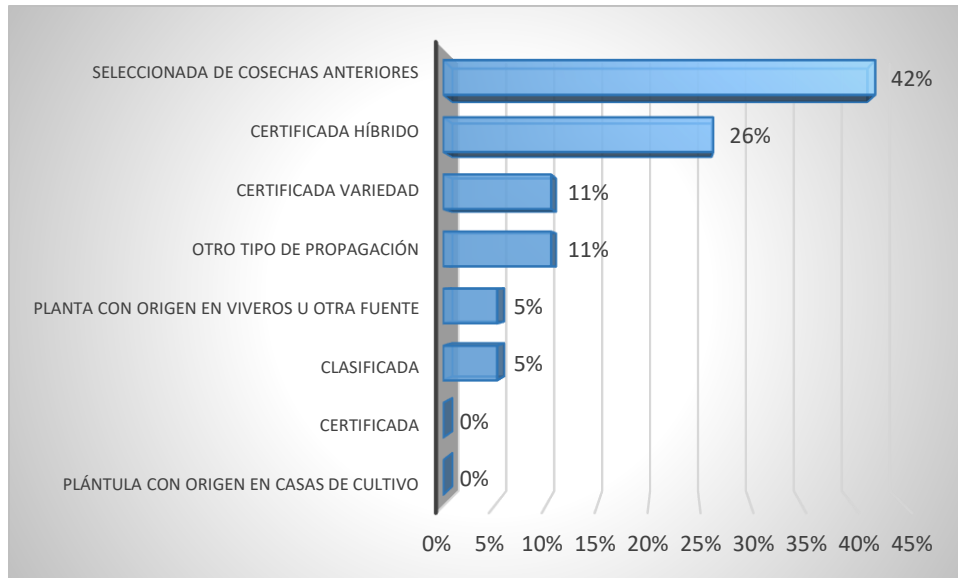


Figura 3. Principales tipos de semilla y/o propagación más común en la región CNC. Mayo 2021.

La semilla para los principales rubros cultivados, estuvo disponible para el 89% de las localidades y su precio respecto al año pasado expresado en dólares fue mayor en un 47%.

1.3 Fertilizantes

En relación con los proveedores de fertilizantes en la región CNC, las casas comerciales ocupan el primer lugar en un 37%, seguido de Agropatria en un 21%, y en tercer lugar con 16% los intermediarios (Figura 4) estando disponibles en el 47% de las localidades mientras que en 47% lo consideraron de escaso a muy escaso, y en el 6% no disponible.

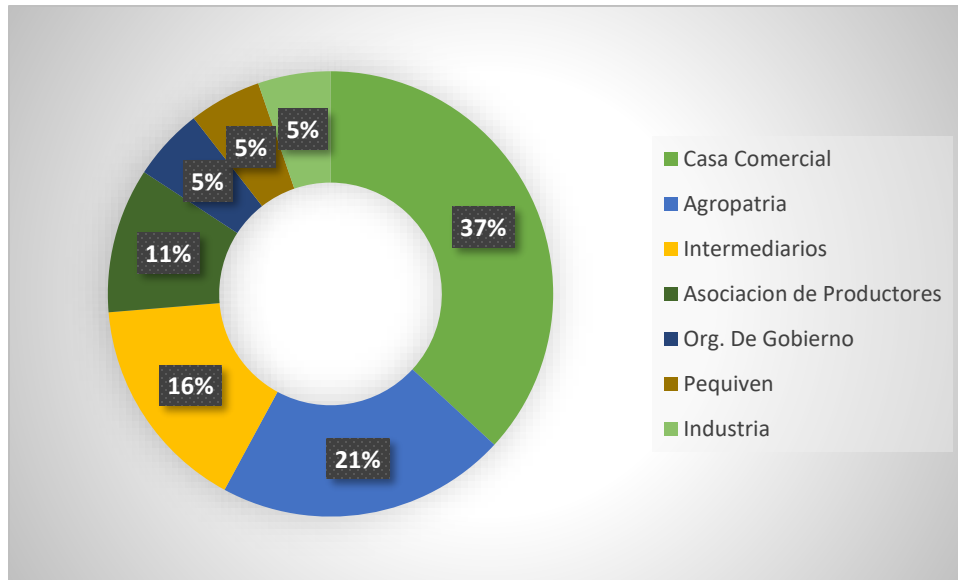


Figura 4. Principales Proveedores de Fertilizantes en la región CNC. Mayo 2021.

Respecto a los precios en comparación con el año pasado y considerado en dólares, en 63% de las localidades señalaron que fue mayor, 26% mucho mayor y 11% igual (Figura 5).

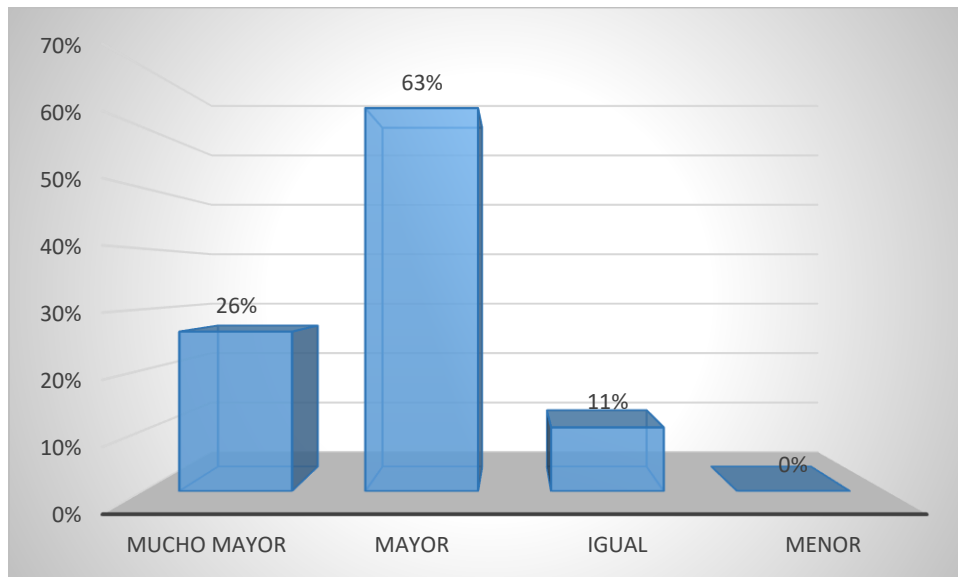


Figura 5. Precios de los fertilizantes con respecto al año pasado (expresados en US\$) en la región CNC. Mayo 2021.

1.4 Plaguicidas

La tendencia de la situación en general de los plaguicidas es muy similar a la presentada anteriormente respecto a los fertilizantes. En el 32% de las localidades que integran la región el principal proveedor de plaguicida son las casas comerciales, 28 % Agropatria u otro organismo público, 20% lo adquieren a través de sus asociaciones, y el otro 20% a través de intermediarios.

Los plaguicidas estuvieron disponibles en un 47%, muy escaso en un 26%, escaso en un 21% y no disponible en un 6%. Los precios fueron considerados mayores respecto al año pasado en un 58% de las localidades, 32% mucho mayor y 11% iguales.

Tanto la situación de los fertilizantes como de los plaguicidas, en la localidad de Miranda, se ha indicado que cuando un productor va a comprar fertilizante pide por ejemplo 5 sacos y solo le venden 2 por lo cual es considerado en la zona que este insumo es “escaso”, así mismo es muy común ver lo que coloquialmente se conoce como “bachaqueo” de ambos insumos (fertilizantes y plaguicidas); al respecto se ha expresado lo siguiente: *“es notable un aumento de los precios hasta en dólares, el año pasado lo que costaba por decir un numero 15\$ este año le cuesta hasta 20\$”*. Similarmente en la localidad de Montalbán indicaron que el año pasado un saco de fertilizante tenía un costo de 42\$ y este año el mismo saco tiene un valor de 52\$. Esta situación se repite en toda la región CNC.

Otro aspecto, importante de destacar, en Barlovento es la popularización del uso de biofertilizantes y bioplaguicidas, debido a que el suministro de fertilizantes químicos es limitado y los costos han ido paralelo al elevado proceso inflacionario y a la dolarización de todos los productos.

Por otra parte, en más de la mitad de las localidades (58%) se presentaron ataque de plagas y enfermedades de impacto considerable y negativo en los rubros cultivados, destacándose la presencia de los siguientes insectos: Cogollero del maíz (27,3%), Mosca Blanca (9,1%), áfidos (9,1%), cachudo (9,1%) y en cuanto a enfermedades: *Phytophthora* (18,2%), quemazón (9,1%), sigatoka (9,1%), falso mal de Panamá (9,1%).

Particularmente en la subregión de Barlovento, el cacao para el periodo octubre 2020– febrero 2021 fue muy afectado por el clima y enfermedades fungosas debido a la falta de mantenimiento de las plantaciones, falta de asistencia técnica y la inseguridad que limitaban la presencia de los productores en la unidad de producción.

1.5 Cosecha y Comercialización

En el 39% de las localidades que integran de la región los productores colocan las cosechas de su principal rubro cultivados en 39% a un intermediario o feriero, mientras que en un 29% lo venden a puerta de finca, seguido de 18% a silos o agroindustria y en menor medida (14%) a mercados municipales o nacionales (Figura 6).

Por otra parte, 68% de las localidades han indicado que tienen dificultades para colocar la cosecha, siendo en el 100% de estas atribuido a la escasez de combustible.

Los precios de venta del principal rubro en 42 % de las localidades se considera que es mayor, otro 42% considera que se ha mantenido igual, 11% menor y 5% mucho mayor.

Respecto a los precios, del cacao en Barlovento, los informantes calificados han señalado que se mantienen de acuerdo al mercado internacional y los pagos se están realizando tanto en divisas, como en bolívares.

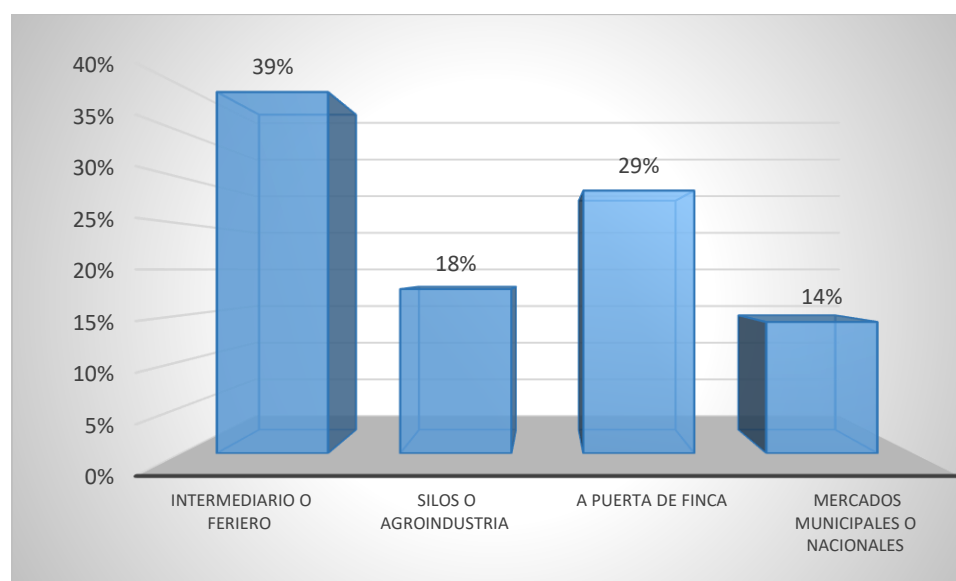


Figura 6. Lugares de entrega de la Cosecha de los principales Rubros cultivados en la región CNC. Mayo 2021.

1.6 Tecnologías y asistencia técnica

En 74% de la región han indicado que no reciben asistencia técnica, mientras que en el 26% restante si reciben (Figura 7), y esta proviene principalmente del proveedor de semilla, como

en el caso de la localidad de Chirgua donde han señalado que el mismo proveedor de la semilla -Fundación Danac- les presta asesoría técnica durante todo el desarrollo del cultivo.

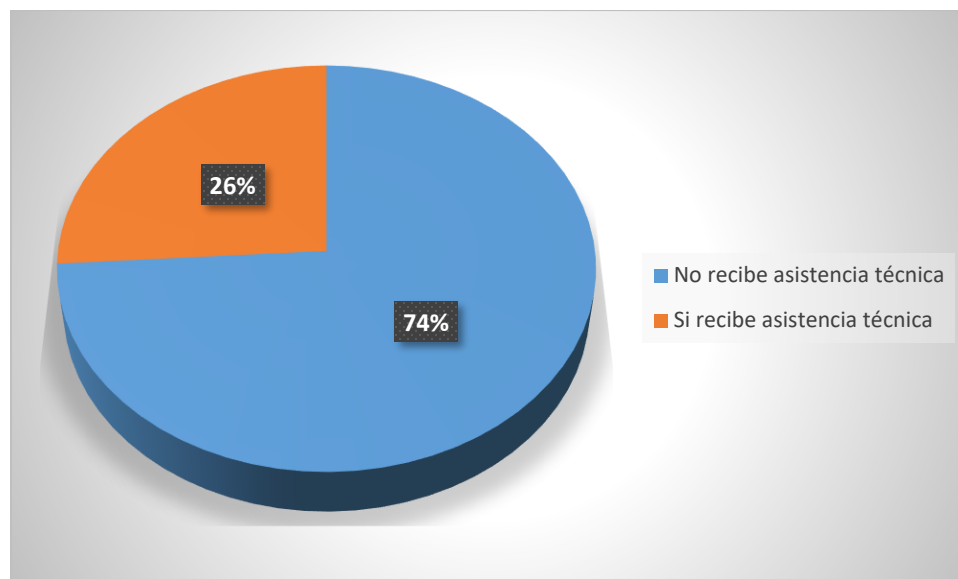


Figura 7. Porcentaje de localidades que recibe asistencia en la región CNC. Mayo 2021.

1.7 Comportamiento de la Producción

La producción vegetal del área de influencia de la región CNC, con respecto al mismo ciclo del año anterior, fue considerada menor en 42% de las localidades, 32% igual, 16% mucho menor y 11% mayor (Figura 8), siendo el factor falta de combustible en 64% el determinante de esta perspectiva de la producción vegetal y 36% debido a factores climáticos.

En cuanto a la superficie sembrada de los principales cultivos de la región, con respecto al mismo ciclo del año anterior, los informantes calificados indicaron que en 32% de las localidades esta se mantiene igual, seguido de un 26% mucho menor, 21% mayor y 21% menor.

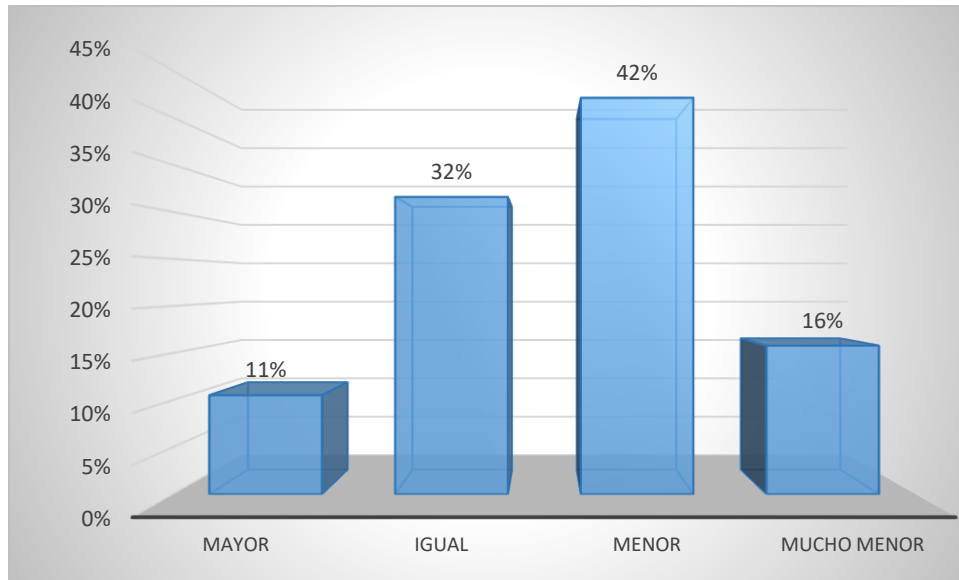


Figura 8. Perspectiva de la producción vegetal del área respecto al mismo ciclo del año anterior en la región CNC. Mayo 2021.

1.8 Costos de Producción

En 63% de las localidades consideran que los costos de producción respecto al mismo ciclo del año anterior (expresados en \$) fueron mayores, mientras que en 26% consideraron que fueron mucho mayores e iguales en 11% (Figura 9). En la Figura 10, se muestran los costos relacionados a la producción vegetal que se consideran han aumentado más, siendo el costo de los repuesto, combustibles y fertilizantes los que más han impactado a estos.

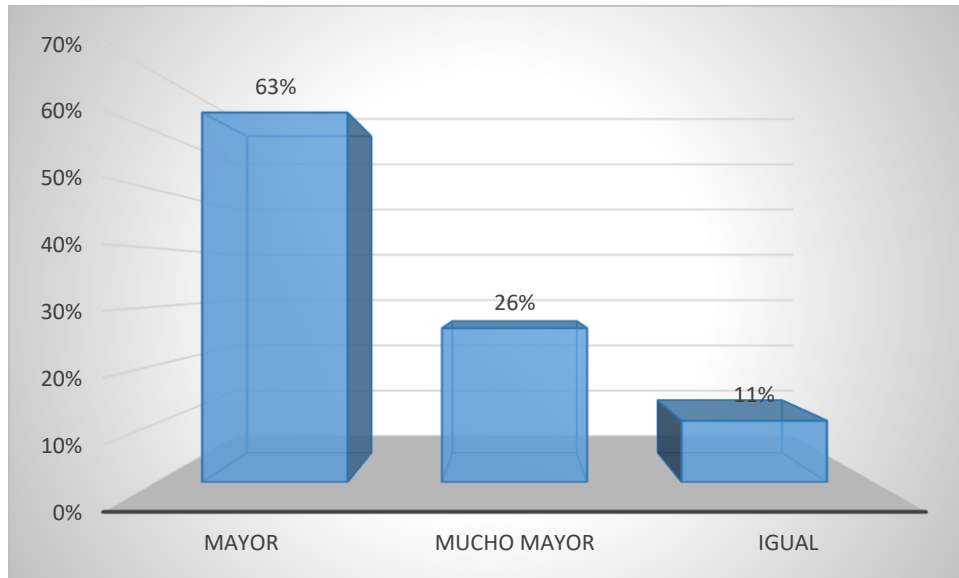


Figura 9. Perspectivas de los costos de producción respecto al mismo ciclo del año anterior en la región CNC. Mayo 2021.

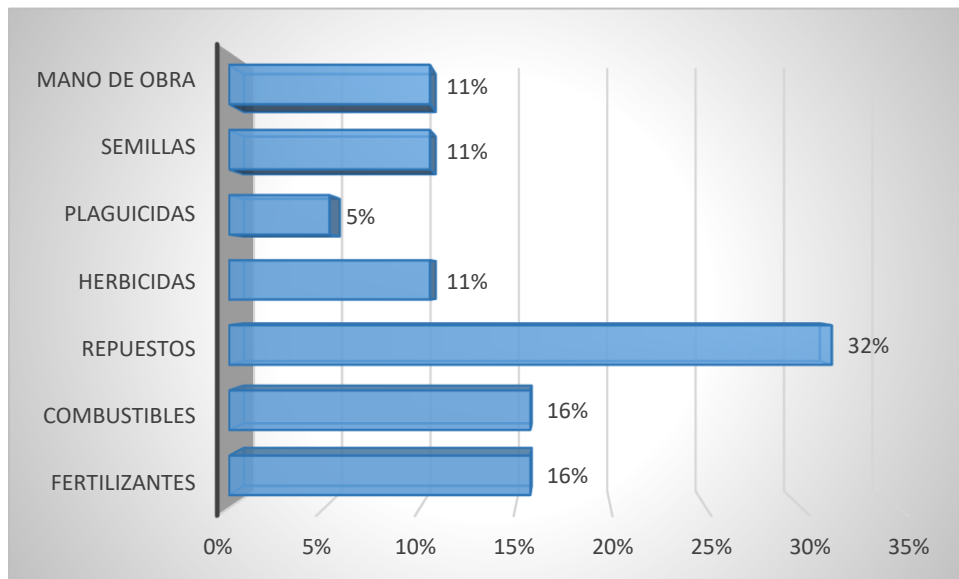


Figura 10. Costos de la producción vegetal que más han aumentado en la región CNC. Mayo 2021.

1.9 Transportes y expectativas

El problema que más afecta el transporte en la región, en el 100% de las localidades se ha indicado que es la falta de combustible. En la subregión de Barlovento, los informantes calificados, mencionan que los problemas más significativos son la falta de asistencia técnica,

la inseguridad y el transporte, el cual está siendo gravemente afectado por la falta de gasolina y gasoil.

Respecto, a las perspectivas de la expectativa sobre la producción este 2021 en 32% de las localidades han indicado que podría ser mayor, 26 % igual, 26% menor y 16% mucho menor (Figura 11). Las expectativas de una mayor producción expresan el deseo de continuar trabajando en el campo aún con las múltiples adversidades que se presentan y que ante indicadores tanto cuantitativos como cualitativos que señalan un recrudecimiento de la situación el productor venezolano sigue luchando para avanzar.

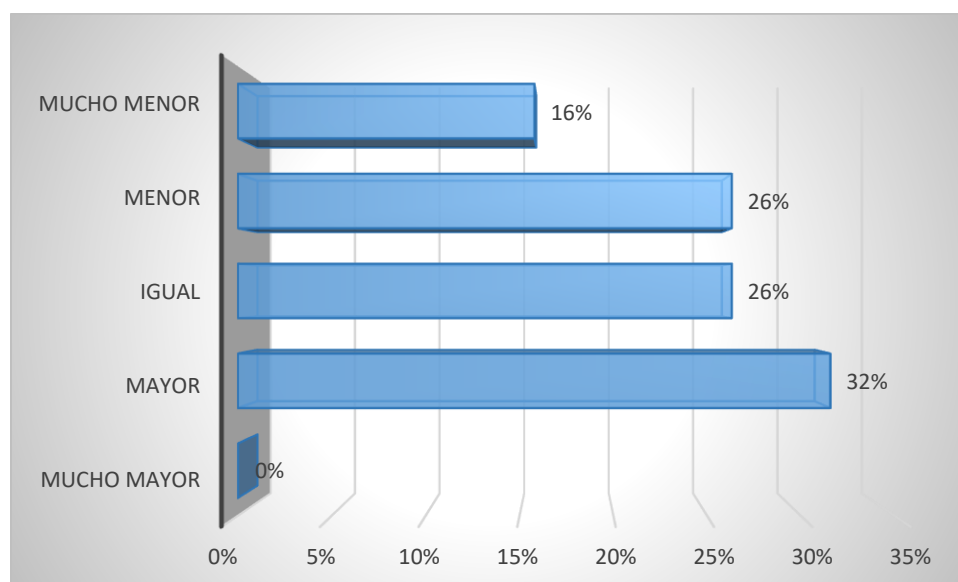


Figura 11. Perspectivas de la expectativa sobre la producción 2021 en la región CNC. Mayo 2021.

Sistemas de producción animal en la región CNC

En la región CNC los sistemas de producción animal están presentes en el 68% de las localidades siendo las principales especies explotadas para uso comercial las aves (31%), bovinos (28%), Caprinos (21%), porcinos (17%) y peces (3%). En el Cuadro 5 se observa la distribución por localidad.

Cuadro 5. Sistemas de producción animal presentes en la región CNC. Mayo 2021.		
Sistema de producción	Importancia	Localidad
Aves	31%	Montalbán, Nirgua, Zuata, Güigüe, Tucutunemo, Canoabo, Ocumare de la Costa.
Bovinos	28%	Montalbán, Nirgua, Zuata, Güigüe, Tucutunemo, Canoabo, Chirgua, Miranda.
Caprinos	21%	Montalbán, Nirgua, San Mateo, Chirgua, Colonia Tovar, Miranda.
Porcinos	17%	Vista Alegre, Zuata, Güigüe, Canoabo, Chirgua.
Peces	3%	Ocumare de la Costa.

Como se observa en el Cuadro 5 la producción animal se concentra en las subregiones Valles Altos de Carabobo y Yaracuy y Depresión del Lago de Valencia y Valles Costeros mientras que en Barlovento esta no es significativa aunque existen pequeñas superficies con ganadería de engorde, muy pocas productoras de leche, estas casi artesanales; en Cúpira existió ganadería de engorde que en conjunto con una plantación de coco, se mantenía en la zona, pero esta ha desaparecido por las condiciones económicas del país.

A continuación, trataremos cada sistema de producción y sus características más relevantes a excepción de la pesca artesanal cuya presencia en la región CNC se circunscribe a Ocumare de la Costa donde es muy importante la captura de especies comerciales como el Pargo y el Bonito para consumo nacional pero su captura respecto al trimestre anterior ha disminuido considerablemente.

En la subregión Barlovento la pesca existente presenta características muy artesanales, ubicada solo en el municipio Brion en Carenero y en el municipio Pedro Gual donde se encuentra en Cúpira donde la pesca es artesanal y turística para la captura del popular lebranche de la Laguna de Tacarigua, pero esto no representa una economía significativa a la región.

2.1 Producción avícola

La producción avícola en la región CNC se encuentra ubicada en los VACyY (Montalbán, Nirgua, Canoabo) y en la DLVyVC (Zuata, Güigüe, Tucutunemo y Ocumare de la Costa), estando presente tanto la producción de pollos de engorde como de huevos de consumo en el 67% de la región mientras que en una 33% predomina solo la producción de pollos de engorde, específicamente en Tucutunemo del estado Aragua y Canoabo y Vista Alegre en Mariara estado Carabobo.

En relación con la diferencia del **sacrificio** de pollos de engorde respecto al trimestre anterior se considera fue igual en una 62%, mayor en un 25% específicamente en Tucutunemo donde las grandes empresas ha sido la principal razón y menor en un 13% siendo en este último caso reportado en Canoabo debido a la escasez de combustible y a la delincuencia. Mientras que la diferencia de la **producción de huevos** respecto al trimestre anterior se considera fue igual en un 50%, menor en un 33% y mayor en un 17% señalado en Guigue donde la tradición de producción mantiene una infraestructura operativa relacionada con la industria privada. Las localidades de Zuata y Montalbán fueron donde mermó la producción señalando como causas principales el costo del alimento, y la falta de financiamiento.

2.2 Producción bovina

Uno de los factores determinantes en la producción bovina es el plan sanitario, sin embargo, durante el último año en la región CNC la campaña regular de vacunación contra la fiebre aftosa no se ha realizado en el 75% de las localidades, además la disponibilidad de las medicinas veterinarias para cumplir con el plan sanitario regular ha sido limitada en el 43% de las localidades, inexistente en el 29% y normal en el 29%. Tanto en Guigue como en Montalbán, los informantes calificados han señalado que es posible conseguir de forma normal las medicinas veterinarias, la principal limitante son los altos costos. Además, la disponibilidad del resto de los insumos básicos para la ganadería es limitada en el 75% de la región siendo el combustible y los repuestos para maquinarias y equipos los que más escasean como se observa en el Cuadro 6.

Cuadro 6. Insumos básicos para la producción ganadera que más escasean en la región CNC. Mayo 2021.

Insumos	Escasez (%)
Combustibles	38%
Repuestos maquinarias	25%
Alimentos balanceados	19%
Repuestos ordeño y frío	13%
Semillas para pastos	6%

Además, hay restricción para la movilización de animales en un 50% de la misma debido a la exigencia de donaciones (50%), Imposición de destinos (25%) y falta de combustible (25%).

En la región predominan los sistemas con producción vacuna (75%) sobre aquellos que tienen tanto vacunos como bufalinos (25%) específicamente en Miranda y Montalbán, sin embargo, la producción de búfalos ha presentado un crecimiento relativo y significativo en el 50% de la región.

2.2.1 Producción vacuna

Dentro de la producción vacuna predomina la ganadería extensiva en un 50% de la región CNC, en las poblaciones de Nirgua, Tucutunemo, Canoabo y Chirgua, seguido de los sistemas de ganadería semi intensiva de carne en un 38% y por último la ganadería semi intensiva de leche en un 13%. En los sistemas semi intensivos el tipo de alimentación que predomina en el 75% de la región son en orden de importancia los pastos, forrajes, ensilados y alimentos balanceados y en el 25% restante en orden de importancia los alimentos balanceados, seguidos de pastos, forrajes y ensilados.

La forma más común de la venta de animales vacunos para carne en un 50% de la región es tanto para levante como para consumo nacional, seguido de solo consumo nacional en un 38% y solo levante en un 13%.

En cuanto al **tamaño** del rebaño orientado a la producción de carne vacuna y su comparación respecto del año pasado los informantes consideran que es igual en el 50% de la región, de menor tamaño en el 25%, mucho menor en el 13% y mayor en el 13%, en este último caso según lo señalado en la localidad de Montalbán que actualmente está migrando del cultivo

de cítricos a ganadería, debido a la gran afectación del HuangLongBing (HLB) en la zona o enfermedad del Dragón amarillo.

En cuanto a la diferencia del envío a matadero respecto del año anterior este se considera que es igual en el 60% de la región, mucho menor en el 20% y ha desaparecido en el 20% esto específicamente en Chirgua; entre las causas de la disminución del beneficio se encuentra la escasez de combustible y la de insumos.

En relación con la producción de leche esta se presenta en el 75% de la región siendo exclusivamente para la producción de queso. La diferencia de su producción respecto del trimestre anterior se ha mantenido igual en el 50% de la región, ha disminuido en el 33% y aumentó en el 17%, específicamente en Canoabo de acuerdo a lo notificado por los informantes calificados, debido a la entrada temprana de las lluvias, lo cual se ha traducido en una mayor disponibilidad de pastos; por otra parte, la primera causa de la disminución de la producción de leche es la escasez de insumos y electricidad y la segunda causa la falta de combustible.

2.2.2 Producción bufalina

Los sistemas de producción bufalina en la región CNC están presente en las localidades de Miranda y Montalbán del estado Carabobo siendo los más importantes el semi intensivo para la producción de leche (50%) y semi intensivo para carne (50%), donde la forma de alimentación más usual en orden de importancia son los pastos, seguidos de forrajes, ensilados y alimentos balanceados.

En la producción de carne, la forma más común de la venta es para beneficio en un 50% de la región y levante para engorde en el 50% restante, considerándose que tanto el tamaño del rebaño como su envío a matadero es mayor respecto del año anterior, en el caso particular de Montalbán, como ya se había indicado anteriormente debido a la migración del cultivo de cítricos a ganadería tanto vacuna, como bufalina, pero esta última en menor grado.

En relación con la producción de leche bufalina cuyo destino es para la producción de queso, se señala que respecto del trimestre anterior no ha cambiado en un 50% y con tendencia a disminuir en un 50% de las localidades.

2.3 Producción caprina/ovina

Los sistemas más importantes de cría caprina u ovina en la región CNC son las granjas independientes que se presentan en el 50% de la misma y los galpones en fincas agrícolas en el 50% restante.

La diferencia del sacrificio de animales se considera que es igual en el 83% de la región respecto al trimestre anterior y menor en un 17% de la misma.

En relación a la producción de leche esta se presenta en el 67% de la región y con respecto al trimestre anterior aumentó en un 50% y se mantuvo igual en un 50%, teniendo como destino su venta exclusiva para la producción de queso.

2.4 Producción porcina

La producción porcina se realiza en granjas especializadas para tal fin (60%) y galpones agrícolas (40%), siendo la cantidad de animales llevados a matadero respecto al trimestre anterior igual en el 40% de la región, menor en el 40%, lo que ocurrió en Canoabo debido a la colocación y costo de la carne y en Zuata por la falta de financiamiento y combustible y por último se señala una mayor cantidad de animales a matadero en el 20% de la región, señalado en la localidad de Vista Alegre en Mariara estado Carabobo donde ha sido determinante la participación de la empresa privada.

Equipamiento e infraestructura

Maquinarias y equipos

De acuerdo a los resultados la mayor presencia de equipos y maquinarias la encabeza la rotativa (23%), seguido de tractores medianos (15%) sembradoras y tractores pequeños (13%) (Figura 12). Por otra parte, en un 95% de la región CNC hay problemas con el estado y mantenimiento de las maquinarias y equipos fundamentalmente por falta de recursos para su reposición (67%), falta de repuestos debido a sus altos precios (28%) y falla de los servicios (6%).

En la subregión de Barlovento, los informantes calificados han indicado que el tipo de maquinaria usada son las desmalezadoras y motosierras, que por la falta de combustibles y el alto costo de los repuestos también se han deteriorado, llevando a los productores al uso del hacha y machete como implementos principales de trabajo.

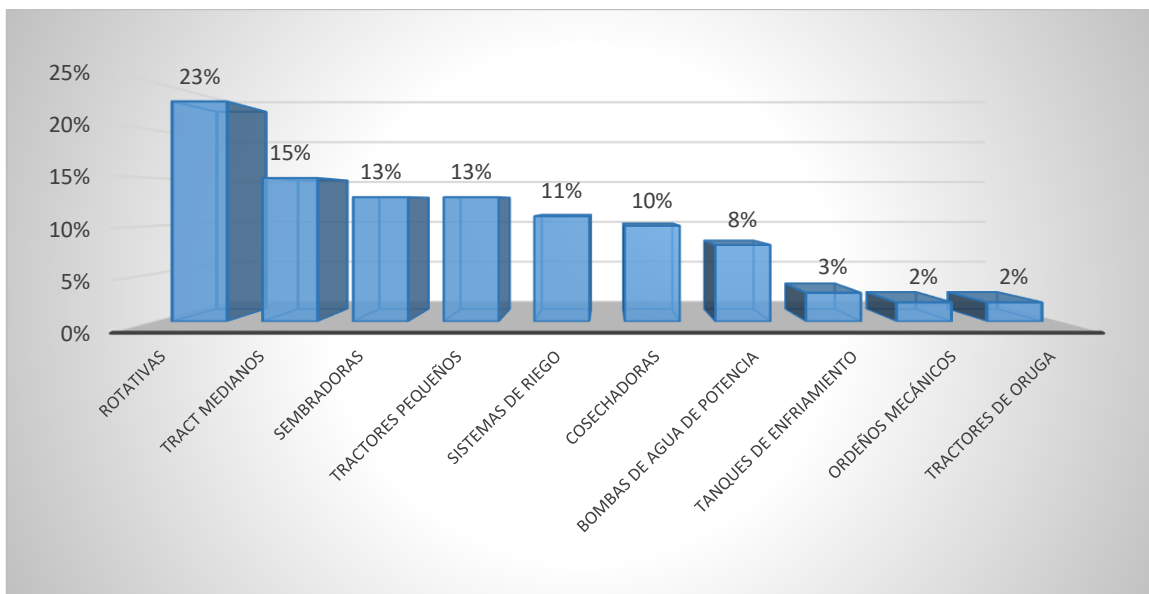


Figura 12. Principales equipos y maquinarias presentes en las unidades de producción de la región CNC. Mayo 2021.

Infraestructura

En materia de infraestructura son numerosos los problemas en la región CNC, pero seleccionando los tres principales se encuentra la vialidad agrícola, las cercas y la dificultad de realizar el mantenimiento de la infraestructura. Para la vialidad agrícola los informantes

calificados en el 95% de la región señalan que esta se encuentra empeorando respecto al año anterior considerando como causas la falta de mantenimiento por parte de las instituciones correspondientes y fenómenos naturales.

En la subregión de Barlovento, en su mayoría los patios de secado se encuentran en mal estado, así como las áreas de fermentación con cajones de muchos años y sin mantenimiento que ha traído como consecuencia que el cacao producido sea de baja calidad trayendo inconvenientes a nivel nacional e internacional; la vialidad está deteriorada y los servicios de luz y telefonía son deficientes y afectados por la falta de mantenimiento y el robo de los equipos y del cableado.

Energía y Servicios

El suministro del servicio de electricidad respecto del año pasado se considera que está empeorado en el 58% de la región, igual en el 37% y mejorando en el 5% lo cual fue señalado en la localidad de Guigue que en comparación con la misma fecha del año pasado la suspensión del servicio era diaria entre 2 y 3 horas lo cual paso este año a cortes cada dos o tres días. En cuanto al abastecimiento de combustible, el acceso al gasoil para la producción agrícolas respecto a finales del año es un factor sumamente critico en toda la región que afecta desde la movilización de personas y animales hasta el riego, la fumigación, el ordeño entre otras actividades fundamentales para el desarrollo de los cultivos y animales de cría.

Otro servicio importante es la telefonía e internet que con respecto a finales del año se encuentra empeorando en el 84% de la región, en igual condición de funcionamiento en el 11% y mejorando en el 5% lo cual fue señalado en la localidad de Ocumare de la Costa que desde finales del 2020 las cuadrillas de CANTV han iniciado la recuperación de las líneas telefónicas (Figura 13).

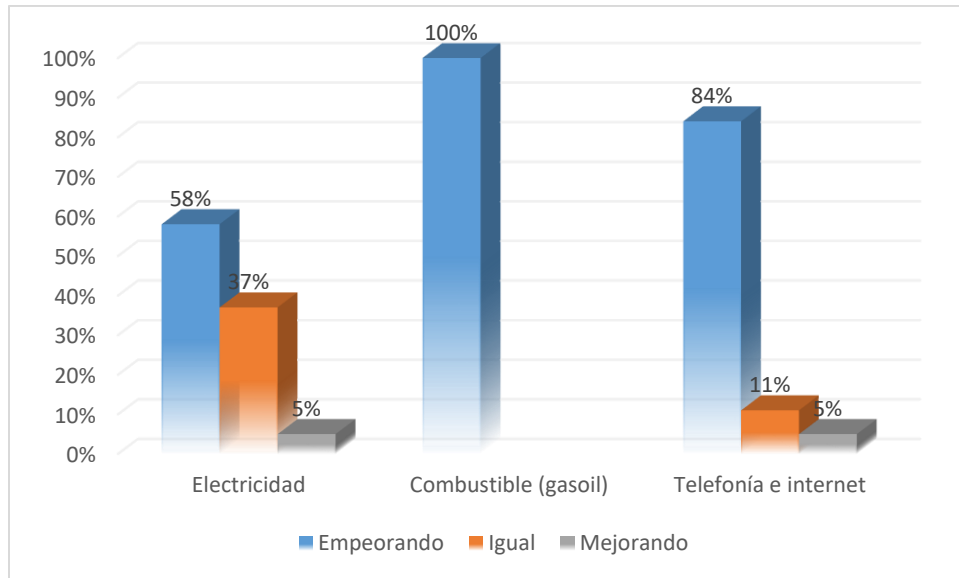


Figura 13. Situación de los servicios en la región CNC. Mayo 2021.

Condiciones de Empleo y Mano de Obra

El número de trabajadores fijos en comparación al trimestre anterior ha disminuido en el 53% de la región mientras que en 47% no ha cambiado; disminución que se atribuye a la caída de la producción en un 50%, seguido de la dificultad para conseguir mano de obra (30%) y del elevado costo de la misma (20%).

En comparación al trimestre anterior, el número de trabajadores "bajo contrato" ha disminuido en el 53% de la región, se mantiene igual en el 42% y han aumentado en el 5% esto señalado en la localidad de la Canoabo, donde los informantes calificados señalan que esto ocurre debido en gran parte a la deserción laboral y muchos prefieren hacer lo que se conoce como trabajo por "negocio", donde se asignan labores muy específicas a realizar.

En la subregión Barlovento, la mano de obra utilizada por lo general es familiar con gran número de ellos de edad avanzada y baja capacidad de reemplazo y la mano de obra contratada normalmente es usada en la época de cosecha, como apoyo a la familia.

La moneda de pago más común ha cambiado en un 52,6% de la región CNC a dólares americanos; con un nivel de remuneración más común en un 68% de la región de entre 10 a 30 US\$, como se observa en la Figura 14. En la localidad de San Francisco de Asís del estado Aragua los bajos salarios se explican por la cada vez más pequeña actividad agrícola que apenas da para sostener a la también reducida mano de obra.

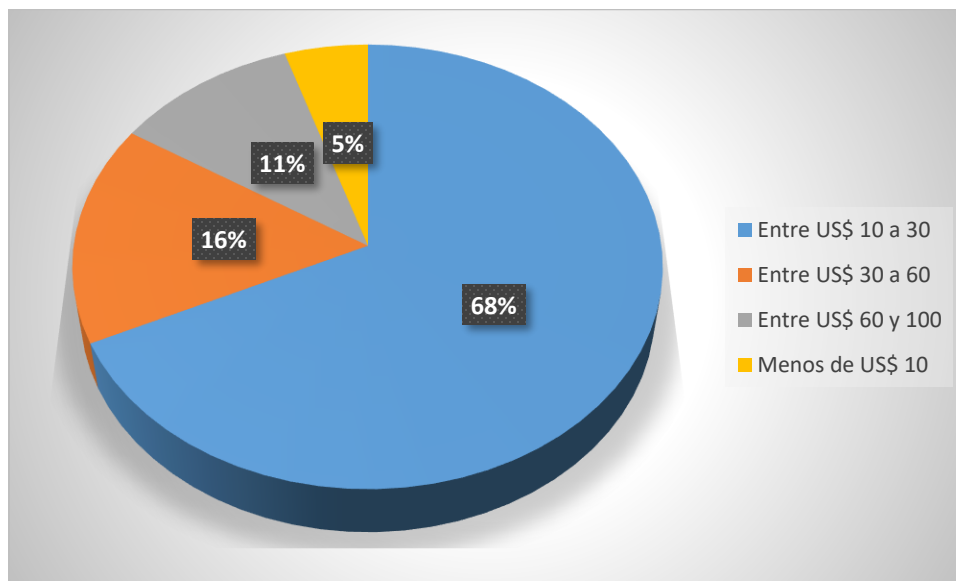


Figura 14. Nivel de remuneración mensual del salario fijo en la región CNC. Mayo 2021.

Estos salarios fijos no son exclusivamente monetarios y así lo reportan en el 79% de la región donde en un 67% a los salarios le suman productos alimenticios y en un 33% le dan alimentos preparados como complemento y estímulo al trabajador fijo el cual en un 84% no vive en la unidad de producción por lo que para llegar a su trabajo se movilizan por cuenta propia en un 69% y por cuenta del contratista en un 31%.

Condiciones de seguridad

Como en el resto del país, en la región CNC está presente el problema de inseguridad en el 89% de la misma; en dos localidades que representan el 11% se señala que no hay problemas en este sentido, estas son la Colonia Tovar y Tocoron del estado Aragua donde la participación y organización de grupos sociales, así como la ubicación geográfica de difícil acceso favorece el control del índice delictivo. Siendo el hampa común y organizada las de mayor incidencia ante la mayor inexistencia de protección oficial.

Aspectos resaltantes de la producción agrícola en la región Centro Norte Costera

- Los principales rubros cultivados son maíz, cacao y caña de azúcar ocupando el 57,89% de la región.
- Al menos el 48% de la producción vegetal se lleva a cabo por autofinanciamiento.
- El principal proveedor de semilla son los mismos productores de la región.
- Las casas comerciales figuran como el principal proveedor de agroquímicos y fertilizantes; los precios de estos han aumentado incluso en moneda extranjera (US\$).
- Las cosechas en su mayoría son vendidas a un intermediario o feriero.
- La principal limitación para colocar la cosecha, es la escasez de combustible.
- Más del 50% de los productores de la región, no reciben asistencia técnica.
- La producción vegetal respecto al año anterior es considerada menor, siendo el factor falta de combustible, el aspecto de mayor incidencia en esto.
- La problemática que más afecta el transporte en la región es la falta de combustibles.
- El sistema de producción animal predominante en la región es el de aves.
- No se ha realizado la campaña regular de vacunación de aftosa en al menos el 75% de la región.
- En casi la totalidad de la región, hay problemas con el estado y mantenimiento de las maquinarias, fundamentalmente por falta de recursos para su reposición y la falta de repuestos debido a sus altos precios.
- Los servicios tanto de telefonía como de internet se encuentran empeorando, así como también la disponibilidad de combustible (gasoil).
- El pago de mano de obra es cada vez más en moneda extranjera (US\$) y se agregan otros componentes como los productos alimenticios para estimular a los trabajadores.